

L'énergie citoyenne, qu'est-ce que ça change ?

Focus sur l'impact social
de l'énergie citoyenne



Mars 2023

LES PRINCIPAUX ENSEIGNEMENTS

- 1 Au-delà de la production d'une énergie propre et de retombées économiques locales supérieures à celles générées par des projets classiques d'énergie renouvelable, **les projets citoyens de production d'énergie renouvelable engendrent de multiples bienfaits.**

L'énergie citoyenne, c'est :



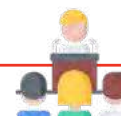
Un centre de formation et de conversion aux métiers de la transition énergétique.



Un moyen d'élargir son réseau et de renforcer sa connaissance du territoire.



Un vecteur fort d'implication des citoyens dans les politiques énergétiques et environnementales.



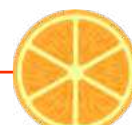
De nouvelles coopérations fructueuses entre les citoyens et les collectivités.



L'occasion d'expérimenter une autre manière de travailler en collectif.



Un moyen efficace pour comprendre les enjeux de la transition énergétique et engager des actions de sobriété.



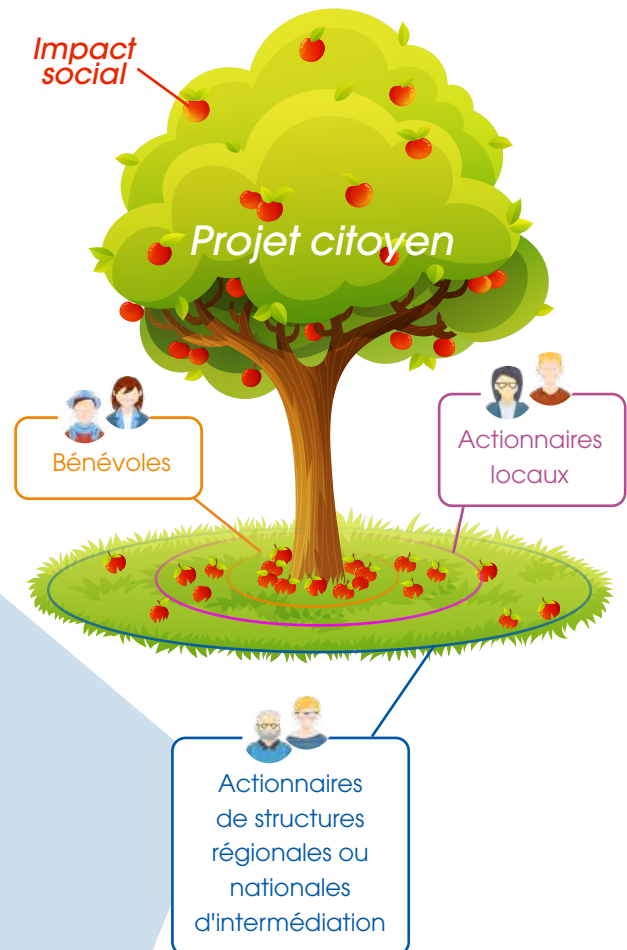
Un remède à l'impuissance face à l'urgence climatique.

2

Cet impact va croissant selon le niveau d'implication : les bénévoles engagés localement sont les premiers bénéficiaires directs, suivis des actionnaires de projets locaux et enfin des actionnaires de structures nationales ou régionales d'intermédiation.

Ainsi, globalement, les personnes les plus mobilisées, actives "physiquement" au sein de l'initiative locale et présentes sur des temps réguliers (en tant que bénévole ou actionnaire), sont davantage concernées par les impacts tels que **l'augmentation des compétences, l'élargissement du réseau de connaissances, l'expérimentation du travail collectif** et le **sentiment de fierté d'agir**.

Plus on est proche du projet citoyen, plus on bénéficie de ses impacts positifs



Zoom sur l'intermédiation :

Même si les impacts sont globalement nettement plus importants pour les actionnaires locaux et surtout les bénévoles locaux, **les actionnaires de structures nationales ou régionales d'intermédiation** comme **Énergie Partagée Investissement** bénéficient eux aussi d'impacts positifs liés à leur implication dans l'énergie citoyenne. Ces impacts sont plus particulièrement sensibles sur le fait de **se sentir concerné par les politiques publiques énergétiques et environnementales, une meilleure compréhension des enjeux de la transition énergétique** et de sa propre consommation d'énergie et **un passage à l'action** (direct et par l'incitation des proches) **en matière de sobriété**.

POURQUOI ÉVALUER L'IMPACT SOCIAL DE L'ÉNERGIE CITOYENNE ?

Qu'est-ce que l'impact social ?

L'**impact social** d'une structure est constitué par les effets qu'elle produit sur ses parties prenantes et plus largement sur la société. Ces impacts sont générés par les activités de l'organisation, ses pratiques et sa gouvernance. Ils peuvent être sociaux, culturels, environnementaux, économiques... Le terme d'impact social dépasse ainsi le champ de ce que l'on nomme communément le "social". Il s'agit de s'intéresser aux principaux impacts - en général - des projets citoyens et de l'énergie citoyenne sur les bénévoles, les actionnaires, le territoire...



La démarche d'évaluation de l'impact social consiste à identifier ces effets, puis à les mesurer à l'aide d'indicateurs quantitatifs et à les décrire à l'aide d'éléments qualitatifs.

Pour Énergie Partagée, les projets d'énergie renouvelable doivent être maîtrisés par les acteurs locaux pour générer des bénéfices sociaux, environnementaux et économiques multiples sur les territoires. Depuis plusieurs années, Énergie Partagée s'intéresse à l'impact des projets citoyens et de l'énergie citoyenne et réalise des outils et publications pour documenter et qualifier ces impacts (voir en page 15). Pour compléter ces différents outils, nous avons souhaité structurer une démarche d'évaluation de l'impact social des projets citoyens.

Impacts d'un projet citoyen ou impacts de l'énergie citoyenne ?

Énergie Partagée a produit deux types d'outils afin de répondre à deux besoins complémentaires :



Une **mallette d'auto-évaluation de l'impact social** (voir en page 16 pour plus d'informations) pour l'évaluation des **impacts d'un projet ou d'une initiative citoyenne** spécifique par un porteur de projet (collectif citoyen, collectivité, etc).



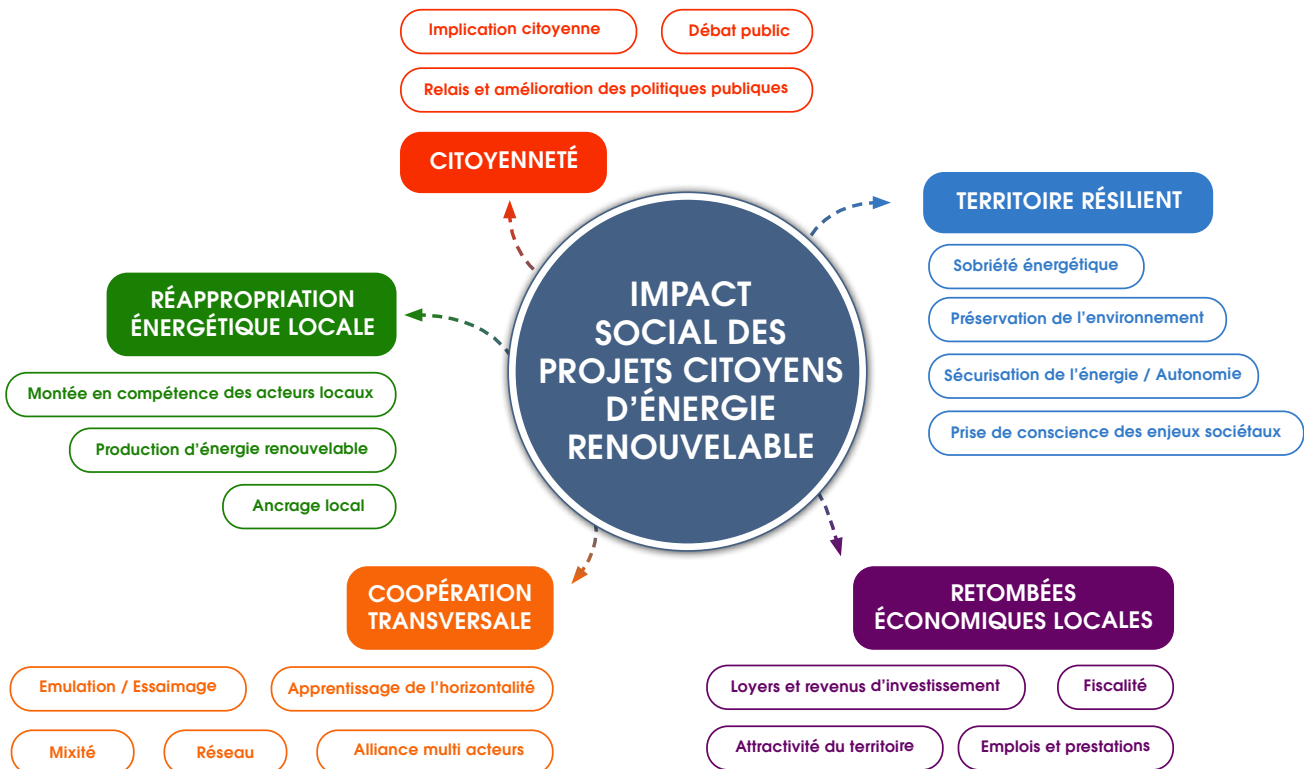
Cette publication issue de l'**analyse des résultats d'un questionnaire national**, pour compléter l'évaluation des impacts de l'**énergie citoyenne** en France en plus des éléments dont nous disposons déjà.

Pour une vue d'ensemble : un référentiel d'évaluation

Afin de **recenser les effets de l'énergie citoyenne**, Énergie Partagée a réalisé un référentiel d'évaluation de l'impact social des projets citoyens d'énergie renouvelable, qui donne une vue d'ensemble des impacts de l'énergie citoyenne.

Ce référentiel est organisé en **5 grandes thématiques**, qui comportent chacune plusieurs critères. Il a été réalisé avec l'appui de l'entreprise TransFormation, spécialisée dans l'évaluation de l'impact social, sur la base d'ateliers avec des acteurs de l'énergie citoyenne (porteurs de projets citoyens, animateurs régionaux, salarié-e-s d'Énergie Partagée, etc.).

En ce qui concerne l'impact de l'énergie citoyenne en France, plusieurs effets sont déjà documentés par ailleurs : une étude dédiée d'Énergie Partagée renseigne de nombreux éléments sur les **retombées économiques locales** et les **chiffres clés de l'énergie citoyenne** fournissent différentes données nationales sur la **production d'énergie renouvelable** (puissance et production) et l'**implication citoyenne** (nombre de citoyens et de collectivités impliqués dans les projets, montants investis par ces actionnaires). La présente publication apporte des **éléments complémentaires d'évaluation de l'impact de l'énergie citoyenne, illustrés de témoignages**. Elle ne recouvre pas l'ensemble du référentiel .



Approche méthodologique

Cette publication est issue de l'analyse des résultats d'un questionnaire envoyé à des personnes physiques impliquées dans l'énergie citoyenne via différents moyens (newsletters, mailing aux adhérents d'Énergie Partagée, etc.).

Sur les 699 réponses reçues, nous avons écarté d'une part les réponses non valides (personnes non impliquées dans l'énergie citoyenne), et les réponses trop peu valables statistiquement (élu.e.s et agent.e.s de collectivités ou apparenté, salarié.e.s d'opérateurs privés) et d'autre part celles des salarié.e.s de structures d'accompagnement de l'énergie citoyenne, qui nous semblaient peu pertinentes pour la publication et de nature à biaiser les résultats (segment particulièrement engagé), ce qui porte le nombre de répondants analysés à 642.

Qui sont les répondants ? Définition des catégories

L'étude comprend 3 catégories de répondants. Ce sont les répondants eux-mêmes qui se sont qualifiés dans l'une ou l'autre catégorie (pas de possibilité de cumuler plusieurs catégories dans le questionnaire) :

- Bénévole d'une structure qui développe un projet citoyen d'énergie renouvelable
 - Actionnaire d'un projet local d'énergie citoyenne
 - Actionnaire d'une structure nationale ou régionale d'intermédiation de l'énergie citoyenne
- Il existe en effet différentes manières de s'impliquer dans l'énergie citoyenne :
- **actionnaires versus bénévoles d'un projet local** : on parle communément de bénévoles dès lors que l'engagement va au-delà du simple actionariat, autrement dit dès lors qu'une personne consacre du temps à un projet.
 - **projet local versus structure nationale ou régionale d'intermédiation de l'énergie citoyenne** : les citoyen.ne.s peuvent choisir de s'impliquer ou d'investir dans un projet spécifique, en général à côté de chez eux. Ils peuvent aussi choisir d'investir dans une structure qui investit elle-même dans plusieurs projets d'énergie renouvelable, à l'échelle nationale (comme Énergie Partagée Investissement, ERCISOL ou d'autres) ou régionale (comme les coopératives régionales Enercoop, etc.). Cela permet notamment de répartir le risque lié à l'investissement sur différents projets.

Note : il est aussi possible d'être actionnaire d'une structure locale d'intermédiation citoyenne, elle-même actionnaire du projet. C'est très souvent le cas pour des projets de grande taille (éolien, photovoltaïque au sol...) et qui associent différents types d'acteurs (collectivités, opérateurs privés, SEM...). Les citoyens se réunissent et prennent des décisions au sein de cette structure citoyenne, qui mandate un.e ou plusieurs représentant.e.s au sein de la société de projet réunissant les autres partenaires. Par souci de simplification, nous n'avons pas créé de catégorie dédiée car ce type d'implication comporte bien une logique d'actionariat local ou de bénévolat local, pour un projet spécifique, qu'il y ait ou non intermédiation.



1 - Un centre de formation et de conversion aux métiers de la transition énergétique

L'implication dans un projet citoyen permet notamment aux acteurs locaux de se réappropriier les questions énergétiques. **Les impacts vont bien au-delà de la sensibilisation et se traduisent par une vraie montée en compétence des acteurs locaux**, qui, par leur implication, se forment voire se professionnalisent.

Ainsi, plus de 9 bénévoles de projets sur 10 ont acquis ou renforcé leurs connaissances techniques sur les énergies renouvelables. Moins impliqués, mais néanmoins bien informés des éléments techniques, 73% des actionnaires locaux indiquent que leurs connaissances techniques sur les énergies renouvelables ont progressé, et ils sont 46% pour les actionnaires de structures nationales ou régionales d'intermédiation.

« Après des débuts sans comprendre grand chose, **nous nous sommes retrouvés hyper formés sur le solaire photovoltaïque**... au point qu'on s'est posé la question de vendre nos services vue la médiocrité de certains bureaux d'études... »

Thomas Beth, Energies Collectives

« N'ayant pas d'appétence particulière pour les sujets "techniques", je contribue quand même à la transition énergétique de mon bassin de vie en appuyant les équipes sur de la communication, de la gestion financière ou en organisant des évènements. **J'ai appris sur le terrain, grâce aux moyens mis en place par le réseau et j'ai trouvé ma place.** Nous en avons tou-te-s une. »

Clémence Coulais, Grési21



« Ma culture tant technique qu'énergétique de ces questions m'a permis de me sentir plus compétente pour équiper ma maison de solaire et **dans les conversations avec l'entourage, d'être positionnée en situation de conseil.** »

Frédérique Genevois, À nos Watts

Le montage de projets citoyens nécessite des compétences très diverses qui dépassent la seule technique, et cela se traduit dans la montée en compétence des acteurs impliqués puisque **86% des bénévoles déclarent avoir renforcé leurs compétence autres que celles liées aux aspects techniques des énergies renouvelables : finances, juridique, communication, travail en équipe, animation de réunion, gestion de projet...**

Cette véritable formation des personnes mobilisées dans les projets se traduit très concrètement : ainsi, **66% des bénévoles indiquent que leur implication dans un projet citoyen leur a donné envie de s'orienter ou se réorienter vers les métiers de la transition énergétique.**

« Après m'être impliqué de plus en plus fortement dans Pl'Ain d'énergie, avec des réalisations et responsabilités, il m'est apparu que **j'avais développé des compétences en matière d'énergies renouvelables, au niveau technique comme financier.** Et lorsqu'il s'est agi de penser à mon avenir professionnel, **j'ai assez naturellement eu envie de concilier mes engagements personnels et la suite de ma carrière.** J'ai rejoint la direction d'un installateur photovoltaïque de grandes toitures pour le tertiaire et les toitures agricoles. Grâce à mon engagement citoyen, j'ai ainsi acquis une base solide pour réorienter ma carrière dans le solaire. »

Aurélien Mary, Pl'Ain d'énergie

« Intégrer ce projet citoyen est un moyen de trouver les clés à tous les niveaux pour me permettre d'envisager de m'orienter professionnellement vers un métier de la transition ou une entreprise à forte orientation RSE. **Dans un CV, montrer que l'on est acteur de la transition, ça peut faire une différence.** »

Christophe Duchesne, Massilia Sun System

« J'ai quitté le monde de l'entreprise traditionnelle car je souhaitais redonner du sens à mon travail. Lors de mon bilan de compétences a émergé l'idée d'explorer, notamment par le bénévolat, le secteur des énergies renouvelables qui m'intéressait vraiment. Avec une autre personne de mon territoire, nous avons initié la création de l'association Energie citoyenne Dombes Saône Côtière, puis de la SCIC Coop'Ain Energie dont je suis vice-président. **J'ai progressivement pris mes marques, augmenté mon acculturation à l'ESS et créé mon réseau de contacts. Aujourd'hui j'ai rejoins la SCIC Solarcoop dont je suis salarié !** J'ai appris énormément de choses, donné beaucoup de temps, et cela a payé. **Les collectifs citoyens sont un vrai tremplin pour la formation professionnelle.** »

Olivier Bensi, Coop'Ain Energie



2 - Un moyen d'élargir son réseau et de renforcer sa connaissance du territoire

Les projets citoyens génèrent ou renforcent la coopération transversale (entre acteurs, projets, sur le territoire, etc.) et le réseau des personnes qui s'y impliquent. D'une part, ces projets créent du lien social, en mettant autour d'un même projet, de nombreuses réunions, stands d'information, projections, etc. des personnes qui bien souvent ne se connaissent pas auparavant, voire ne se seraient probablement jamais rencontrées en dehors de ce cadre. Les personnes impliquées développent également une meilleure connaissance du territoire et de ses acteurs : collectivités et leur fonctionnement, associations locales, structures d'accompagnement...

Ainsi, 97% des bénévoles et 67% des actionnaires locaux estiment avoir noué des liens avec de nouvelles personnes grâce à leur implication dans un projet citoyen et 84% des bénévoles considèrent mieux connaître leur territoire et ses parties prenantes (élu-e-s, associations, etc.).



« Indéniablement, j'ai énormément élargi mon réseau, notamment avec les élus, puis très rapidement les techniciens de la commune, de la communauté d'agglomération, les juristes... **Clairement, mon réseau local a explosé par rapport à avant, car je n'étais pas élu. J'étais juste un citoyen comme un autre.** »

Gilles Fanget, Buxia Énergie

« Participer à un projet citoyen, c'est rencontrer des gens de tous horizons et dans un cadre totalement différent de l'entreprise. Des gens d'une richesse incroyable, des agriculteurs, des élus, des personnes d'autres associations qui sont tous engagés dans des projets citoyens sans aucune considération financière et cela me change énormément de mes habitudes. **Chaque jour, ça me permet d'enrichir mon cercle de connaissances et d'amis et c'est toujours passionnant.** »

Alain Renaud, Étoile Solaire

« Être réuni-e-s autour d'un même sujet, d'une même détermination, forcément, ça crée des liens ! **J'ai le sentiment d'être au cœur des activités associatives et politiques de mon territoire.** Je sais ce qui s'y passe, j'ai un réseau que je peux solliciter, je suis en lien et en action. »

Clémence Coulais, Grési21

« J'ai appris à connaître une vingtaine de personnes, d'horizons différents. **Toute la richesse d'un projet citoyen est là.** »

Joseph Loiseau, Eolys



3 - Un vecteur fort d'implication des citoyens dans les politiques énergétiques et environnementales

Pour une majorité de personnes qui s'engagent dans l'énergie citoyenne, qu'elles soient bénévoles ou actionnaires, à l'échelon local ou plus large, l'un des principaux impacts sur la citoyenneté est une implication citoyenne renforcée : d'une part, via un intérêt plus forte pour les politiques énergétiques et environnementales et d'autre part, par une participation accrue dans d'autres initiatives et collectifs locaux y compris sur des sujets autres ou plus larges que l'énergie citoyenne, ce qui traduit également des impacts en matière d'émulation et d'essaimage des projets citoyens.

Ainsi, 83% de l'ensemble des acteurs des projets citoyens (bénévoles et actionnaires) estiment se sentir davantage concernés par les politiques énergétiques et environnementales.

En outre, 1 répondant sur 2 (bénévoles et actionnaires de projets locaux comme actionnaires de structures régionales ou nationales d'intermédiation) indique que son implication dans l'énergie citoyenne l'a incité à renforcer sa participation à d'autres alternatives citoyennes ou économiques (conférences, ateliers, AMAP...) et un tiers des répondants a rejoint d'autres collectifs (association, parti, syndicat, ONG, engagement politique local).

Le plus intéressant dans les projets d'énergies citoyennes, c'est qu'on se retrouve au cœur du projet. Donc, plutôt que tout vienne d'en haut, de la capitale, d'ailleurs, de l'étranger, c'est nous-mêmes qui devons nous prendre en main. Et la démarche étant complètement inversée, on apprend tout et on évolue énormément. Les projets sont longs et on grandit avec les projets.

Alex Franc - Les Energies d'Aganaguès

M'impliquer dans un projet de production d'énergie citoyenne m'a obligé à regarder de très près la politique énergétique des acteurs publics, de l'État jusqu'aux communes.

Ce qui m'a éclairé sur le degré de compétence et la capacité d'implication de ces divers niveaux. Les communes en particulier étaient il y a peu de temps encore très loin de maîtriser le sujet, voire même d'en avoir une idée un peu précise. Et dans bien des cas, ce sont les citoyens qui auront été leurs initiateurs.

Jean-Luc Dubost, Enercip

Pour mettre en œuvre la transition énergétique dans notre quotidien, la technologie ne suffit pas. C'est aussi des démarches administratives, des démarches pour convaincre des citoyens, des collectivités, des propriétaires... C'est de la politique au sens noble.

Olivier Doucet, Grési21



4 - De nouvelles coopérations fructueuses entre citoyens et collectivités

Les projets citoyens sont très souvent le lieu d'alliances multi-acteurs, et notamment entre citoyens et collectivités locales. Cette coopération entre collectivités et citoyens permet un relai et une amélioration des politiques publiques par les citoyens, ce qui accroît leur implication citoyenne en renforçant leur pouvoir d'agir.

Ainsi, les collectivités jouent un rôle essentiel dans de nombreux projets, beaucoup de collectifs citoyens en retour influencent et renforcent les politiques locales, et dans tous les cas les coopérations se développent entre ces deux mondes.

Jusqu'à présent, tous nos projets sont développés sur des propriétés communales. Par conséquent, ces projets voient le jour grâce au soutien des collectivités du territoire et elles jouent donc un rôle essentiel dans la réalisation de ces projets citoyens. Travailler avec les collectivités permet d'aller au-delà du projet d'EnR en apportant notamment une dynamique de sensibilisation autour des enjeux climatiques et énergétiques sur le territoire.

Valérie Sol, Combrailles Durables

*Le rôle joué par les collectivités locales est déterminant. Chaque jour la relation de confiance et de solidarité se renforce. **Je crois que nous avons fortement influé sur les politiques énergétiques d'au moins deux collectivités** à l'heure actuelle et tout particulièrement en les amenant à s'intéresser à l'autoconsommation collective.*

Jean-Luc Dubost, Enercip

*Ça se passe très bien avec les communes à tel point que quand on a commencé à mettre en service des installations, **les élus des communes voisines ont tapé à notre porte spontanément et sont venus nous demander de répliquer les opérations chez eux.** C'est un échelon qui fonctionne très bien. Elles ont joué le jeu du bouche à oreille et ont convaincu leurs homologues.*

Gilles Fanget, Buxia Énergie

Ainsi, pour 64% des bénévoles (et 60% du total des bénévoles et actionnaires d'un projet local), le projet a renforcé le lien entre les citoyens et les collectivités. Les bénévoles d'un projet local considèrent à 77% que la collectivité a joué un rôle essentiel dans la réalisation de leur projet citoyen.

Et ce sont 56% des bénévoles qui estiment que leur projet a permis de **renforcer la capacité des citoyens à agir sur les politiques locales.**



5 - L'expérimentation concrète d'une autre manière de travailler en collectif

L'énergie citoyenne est à la confluence de différents domaines : transition énergétique, finance éthique, développement local, économie sociale et solidaire mais aussi éducation populaire. Cela se traduit par les manières de travailler et de prendre des décisions en collectif : c'est un véritable apprentissage de l'horizontalité qui se développe.



Membres de l'Ain d'Énergie en pleine AG.

76% des bénévoles de projets estiment avoir acquis ou renforcé une façon de travailler plus horizontale et coopérative. Parmi les actionnaires locaux, ils sont 57% à bénéficier de ces méthodes de travail.

« J'étais déjà convaincu par la coopération. On va bien plus loin, bien plus fort que la compétition, n'en déplaise aux JO. **Ce que j'ai découvert, c'est la subtilité du management d'une équipe de bénévoles** : on n'a pas forcément envie d'avoir les contraintes d'une activité professionnelle. Et c'est intéressant de voir comment on peut faire avancer des projets en étant bénévoles. »

Gilles Fanget, Buxia Énergie

« En tant que président, c'est mon job de démarrer la discussion, de l'orienter de telle façon qu'elle débouche sur des décisions, sur des accords et puis bien sûr d'arriver à une conclusion. **Je remarque que les discussions sont beaucoup plus ouvertes et il n'y a pas de notions hiérarchiques réellement et chacun s'exprime avec plus de douceur.** Je pense qu'il y a aussi peut-être un peu plus de sens des responsabilités quand on sait que chaque voix compte. »

Hervé Caspard, Centrales Villageoises du Val d'Eyrieux

« Le milieu coopératif ou associatif se caractérise par une vision plus collaborative du travail. Et en même temps, **je m'aperçois qu'on est tellement formé ou déformé à un fonctionnement hiérarchique que c'est parfois pas facile de mettre en place ce type d'organisation**, mais passionnant tout à la fois. »

Frédérique Genevois, À nos Watts

« On est 14 bénévoles dans le conseil de gestion, et on se partage le travail à la fin des réunions. C'est sûr que piloter tout ça, c'est bien différent que dans une boîte classique. On n'est pas dans un rapport de subordination. **Mais on arrive à un niveau d'efficacité que beaucoup d'entreprises nous envient.** »

Jean-Paul Peulet, Bresse Énergies Citoyennes



6 - Un vecteur de sensibilisation à la transition énergétique et à la maîtrise de l'énergie, un moyen efficace et durable pour engager des actions de sobriété.

Le développement de projets citoyens sur un territoire permet d'en renforcer la résilience, notamment par la prise de conscience des enjeux sociétaux.

Ainsi, 66% des bénévoles et actionnaires d'un projet local indiquent mieux comprendre les enjeux de la transition énergétique grâce à leur implication dans l'énergie citoyenne.

En outre, le lien entre implication dans l'énergie citoyenne et sobriété énergétique est fort. En effet, alors même que les projets d'énergies renouvelables réunissent des personnes dont une bonne partie a déjà une bonne connaissance de l'énergie, **56% des répondants (tout confondu) indiquent avoir augmenté la compréhension de leur consommation d'énergie.** Les femmes, moins nombreuses à être déjà acculturées aux sujets liés à l'énergie, sont 61% à avoir progressé, dans leur compréhension.



« À titre personnel, grâce à un membre qui s'est formé aux ateliers 2tonnes, j'ai organisé un atelier avec mes amis proches. Cela fut une expérience très enrichissante qui a enclenché une certaine évolution. Ce type d'action a été déployé à plus grande échelle au niveau de la structure Grési21. Par ailleurs **le groupe Economie d'énergie déploie des soirées dites "TupperWatt" qui consistent à réunir des proches chez soit et d'échanger sur des thèmes particuliers.** »

Olivier Doucet, Grési21

« Avant de m'impliquer dans l'énergie citoyenne, je consommais énormément d'énergie, j'allumais tout partout. L'énergie était pour moi un gros gâteau que je pouvais m'offrir. Depuis que j'ai participé à ces projets, **je suis arrivé tout naturellement à sauter sur les interrupteurs pour éteindre ce qui est superflu. Et rien qu'à ce titre, j'ai énormément gagné en sobriété énergétique.** »

Alain Renaud, Étoile Solaire

Le passage à l'action est bien là puisque **61% des répondants déclarent avoir réduit leur consommation suite à leur engagement auprès d'un projet citoyen** de production d'énergie renouvelable, alors même que nombre d'entre eux sont déjà très sensibles à la question².

Enfin, l'impact de l'énergie citoyenne dépasse les personnes directement impliquées et a un effet réel au-delà du seul cercle d'initié-e-s : 8 bénévoles d'un projet citoyen d'énergie sur 10 se sont sentis incités à sensibiliser leurs proches à la réduction de leur consommation d'énergie.

« Avec le projet citoyen, il est certain que notre entourage fait vraiment très attention à savoir si on peut utiliser telle ou telle chose. J'ai fait les comptes : **par rapport aux 10 années précédentes, on a réduit notre consommation de 1000 kWh en 2022.** »

Alain Ménard, Retz de soleil

« On est une sorte de « forum » pour des personnes qui sont intéressées par la promotion des énergies renouvelables. On leur fournit la possibilité de participer à des réunions, de participer à des projets et d'échanger. Et de se confronter collectivement aux difficultés qu'on rencontre quand on veut faire bouger les choses. »

Hervé Caspard, Centrales Villageoises du Val d'Eyrieux



Animation pédagogique lors de l'inauguration d'une installation solaire de Plaine Énergie Citoyenne (© Frankie_Nikki)

² Dans le questionnaire il n'était pas possible de répondre "Non, car j'avais déjà réduit ma consommation avant de m'engager dans l'énergie citoyenne" or plusieurs répondants ont indiqué en commentaire que c'était leur cas et, qu'à défaut, ils avaient simplement coché "Non".



7- Un remède à l'impuissance face à l'urgence climatique

Enfin, l'implication citoyenne forte dans ces projets confère un vrai pouvoir d'agir aux citoyens. Face aux crises climatique et énergétique, face au risque de perte d'espoir dans l'avenir, ces projets sont un moyen pour les citoyens et les collectivités de ne plus simplement subir une situation dramatique, voire d'y contribuer, mais bien de reprendre les choses en main pour faire partie de la solution.

Ainsi, **84% des actionnaires et bénévoles d'un projet citoyen affirment que leur implication dans un projet citoyen d'énergie renouvelable leur procure de la fierté** d'agir pour la transition énergétique.

« J'ai effectivement éprouvé une forme de fierté car à notre modeste niveau, **on réussit à produire de l'énergie renouvelable. C'était impensable il y a 30 ans.** Même si on voudrait toujours aller plus vite, pouvoir en faire plus. En participant activement à ce projet citoyen d'énergie renouvelable, je me sens serein : je fais ma part. »

Yves Poète, Centrales Villageoises du Haut Jura

« Avec l'évolution du contexte énergétique, on constate que le message que l'on porte est plus audible vis-à-vis des partenaires et des particuliers. **Quelque part, on éprouve la fierté d'avoir été dans le sens du vent un peu en amont, et de pouvoir faire figure de ressources pour nos interlocuteurs** qui ont pris assez récemment et brutalement conscience de la problématique. »

Frédérique Genevois, À nos Watts

« Tu sais que les électrons que tu consommes, ils sont produits à quelques centaines de mètres de chez toi. **Tu participes, à une petite échelle, à une meilleure gestion des énergies.** « Small is beautiful ». »

Bernard Bonnet, Céléwatt

« Participer à un projet d'énergie renouvelable citoyen, c'est **une manière de sortir de l'éco-anxiété, de devenir acteur, de se bouger, de faire quelque chose de précis et de concret.** Donc on en ressort grandi, libéré par l'action. »

Alex Franc, Les Energies d'Aganaguès

« **Plus que de la fierté, c'est davantage le sentiment d'être dans le sens de l'histoire, de participer à un changement hautement nécessaire, à la fois pour ma propre rédemption quelque part, mais aussi bien entendu pour préparer un monde plus juste et plus résilient.** »

Jean-Luc Dubost, Enercip

UNE PALETTE D'OUTILS À DISPOSITION

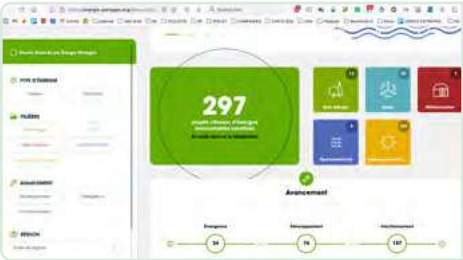
Depuis plusieurs années, Énergie Partagée s'intéresse à l'impact des projets citoyens et de l'énergie citoyenne et produit des outils et publications pour recenser, documenter, qualifier et évaluer ces impacts :



Une **étude sur les retombées économiques locales** des projets citoyens d'énergie renouvelable qui montre notamment que ces projets génèrent deux à trois fois plus de retombées économiques locales que des projets classiques.



La **carte des initiatives citoyennes en France** qui recense toutes les initiatives d'énergie citoyenne en France par filière, étape d'avancement et en distinguant celles qui sont labellisées Énergie Partagée.



Les **chiffres clés de l'énergie citoyenne** qui fournissent différentes données nationales (filière, étape d'avancement, puissance, production, nombre de citoyens et de collectivités impliqués dans les projets, montants investis par ces actionnaires...). Ces chiffres clés sont régulièrement mis à jour par des campagnes d'actualisation.



Le Label Énergie Partagée, la Boussole de l'énergie citoyenne et les Chartes filière

Lancé officiellement en novembre 2021, le Label Énergie Partagée a pour objectif d'évaluer le caractère citoyen des projets d'énergie renouvelable, afin de les valoriser et d'en faciliter le développement.

La labellisation est gratuite et ouverte à tous les projets qui en font la demande auprès d'Énergie Partagée. Ce Label s'appuie sur l'expertise du réseau Énergie Partagée et sur un outil d'évaluation, la Boussole de l'énergie citoyenne, dont la méthodologie est disponible dans le Guide de la labellisation Énergie Partagée.



Enfin, certaines filières revêtent des enjeux spécifiques, c'est pourquoi Énergie Partagée a créé des Chartes filière : Charte Méthanisation, Charte Hydroélectricité et la Charte Photovoltaïque au sol. Pour ces filières, l'obtention du Label est conditionnée au respect de la Charte en plus de celui de la Boussole.

POUR LES PORTEURS DE PROJETS CITOYENS D'ÉNERGIE RENOUVELABLE : LA MALLETTE D'AUTO-ÉVALUATION DE L'IMPACT SOCIAL



Afin de permettre à chaque porteur de projet d'évaluer les impacts de son propre projet citoyen ou de sa propre structure de développement de l'énergie citoyenne, Énergie Partagée a également réalisé une **mallette d'auto-évaluation** de l'impact social des projets citoyens d'énergie renouvelable.

Qu'est-ce que l'impact la mallette d'auto-évaluation de l'impact social ?

Cette mallette, la méthode, les indicateurs et les outils qui la composent ont été créés avec l'appui de l'entreprise TransFormation, spécialisée dans l'évaluation de l'impact social, sur la base d'ateliers et d'entretiens collectifs avec des acteurs de l'énergie citoyenne (porteurs de projets citoyens et collectivités, animateurs régionaux, salarié-e-s d'Énergie Partagée, etc.).



Les projets citoyens et structures porteuses de projet diffèrent en fonction de leur filière, de leur taille, de leur stade d'avancement, des acteurs impliqués dans le portage, etc. **Énergie Partagée a donc réalisé une méthode d'auto-évaluation à géométrie variable, qui s'adapte aux enjeux de chacun des projets.**

De quoi se compose cette mallette ?

Cette mallette se présente comme une **boîte à outils** construite en fonction des principales raisons qui peuvent amener un porteur de projet à évaluer l'impact social de son projet ou de sa structure :

- **Communiquer pour convaincre** de l'efficacité des projets citoyens d'énergie renouvelable et valoriser leur spécificité auprès des habitant-e-s, des collectivités, de nouveaux partenaires, des médias...
- **Améliorer ses pratiques**
- **Interroger le projet**, questionner son identité pour mieux se

Outils

Présentation de la mallette d'auto-évaluation de l'impact social des projets citoyens d'énergie renouvelable

Février 2023

ÉNERGIE PARTAGÉE

L'ÉVALUATION DE L'IMPACT SOCIAL... KÉZAKO ?

L'impact social d'une structure est constitué par les effets qu'elle produit sur ses parties prenantes et plus largement sur la société. Ces impacts peuvent être sociaux, culturels, environnementaux, économiques... Ils sont générés par les activités de l'organisation, ses pratiques et sa gouvernance. Le terme d'impact social dépasse ainsi le champ de ce que l'on nomme communément les "social". Pour ce qui nous intéresse, il s'agit en fait de s'intéresser aux principaux impacts - en général - des projets citoyens et de l'énergie citoyenne.

La démarche d'évaluation de l'impact social consiste à identifier ces effets, puis, sur cette base, à les mesurer, les pondérer à l'aide d'indicateurs quantitatifs et à les expliquer, les décrire à l'aide d'indicateurs qualitatifs.

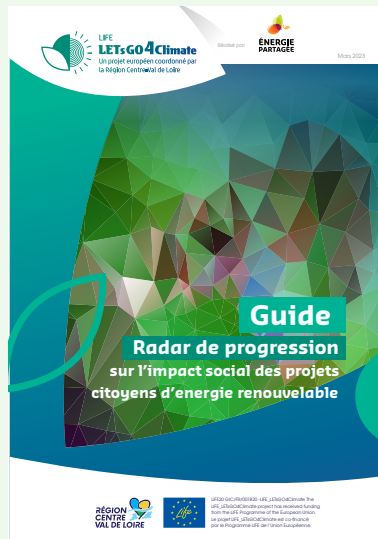
Depuis de plusieurs années, Énergie Partagée s'intéresse à l'impact des projets citoyens et de l'énergie citoyenne. Nous avons ainsi développé plusieurs outils et publications pour documenter ces impacts :

connaître et orienter sa stratégie

- **Remobiliser le collectif** pour contrer l'essoufflement des citoyen·nes investi·es et relancer une dynamique

À chacun de ces enjeux correspond un ou plusieurs des outils suivants de la mallette :

- une palette d'indicateurs
- un radar de progression
- un jeu de cartes



Ces outils sont **simples à utiliser** et accompagnés de leur mode d'emploi. Une présentation de la mallette ainsi que le référentiel de l'impact social des projets citoyens (en versions simple et détaillée) viennent compléter l'ensemble.

La mallette d'auto-évaluation de l'impact social est réservée aux structures adhérentes à Énergie Partagée. > [En savoir plus sur l'adhésion](#)

À quoi reconnaît-on un watt ou un joule *citoyen* ?

Ils sont d'origine renouvelable, indiscutablement. Ils génèrent 2 à 3 fois plus de retombées économiques locales qu'un watt ou un joule renouvelable produit "classiquement".

Tout cela est essentiel, mais un watt ou un joule citoyen sont aussi bien plus que cela.

Les projets citoyens d'énergie renouvelable, et les dynamiques collectives d'apprentissage et de conduite de projet qui les accompagnent, génèrent des bénéfices personnels et collectifs.

Acquisition de **connaissances** ou de **compétences** pouvant même conduire à une **reconversion** professionnelle, nouvelles **rencontres**, **fierté** d'agir pour la transition énergétique... **L'énergie citoyenne génère bien des avantages pour les individus directement impliqués**, tout en dépassant largement cette seule sphère. **Ils bénéficient en effet également aux personnes de leur entourage**, qui se voient sensibilisées à la réduction des consommations d'énergie.

Ces impacts se font ressentir au niveau des structures (collectif citoyen organisé en association, coopérative ou autre, collectivité locale...), via l'apprentissage de **manières de travailler plus coopératives et horizontales**, l'accroissement des liens **entre collectivités et citoyens**, le **renforcement d'autres collectifs ou initiatives** citoyennes par des personnes impliquées dans des projets citoyens...

Surtout, les projets citoyens d'énergie renouvelable bénéficient à l'intérêt collectif. Porteurs d'implication dans la société, ils contribuent à forger **des citoyens plus engagés**,

y compris sur d'autres sujets. Ils permettent de construire des citoyens mieux formés à agir en collectif et notamment - mais pas uniquement - pour faire avancer la transition énergétique. L'énergie citoyenne est également un **vecteur fort d'appropriation des projets d'énergie renouvelable et de la transition énergétique** en général.

L'énergie citoyenne génère des avantages pour les individus directement impliqués et pour leur entourage

Grâce à leur implication dans un projet citoyen, les personnes se sentent davantage concernées par les politiques énergétiques et environnementales, elles **comprennent mieux les enjeux** de la transition énergétique et s'en emparent, y compris en **réduisant leurs consommations d'énergie**. Il s'agit toutefois d'une **appropriation exigeante** : plus compétentes, mieux informées et formées aux principes et enjeux du développement de projets d'énergies renouvelables, ces personnes sont **plus à même d'en apprécier la qualité** ainsi que la manière dont sont partagés le pouvoir de décision, les risques et les retombées économiques et sociales.



Assemblée générale d'Énergies Collectives

Ce sont des projets qui donnent du sens à la transition énergétique : d'une part, parce que face à l'urgence climatique et au risque de perte d'espoir dans l'avenir, ces projets sont un moyen pour les citoyens et les collectivités de **reprenre les choses en main pour faire partie de la solution**. D'autre part, parce qu'ils permettent de montrer que la transition énergétique ne se résume pas à des aspects technico-réglementaires : "turbines", "modules" "onduleurs", "tarifs d'achat"... Ils en montrent la cohérence, donnent à en voir les impacts positifs et très concrets. **Ils incarnent la transition énergétique, dans tous les sens du terme, en la rendant tangible et souhaitable.**

Ce sont des projets qui donnent du sens à la transition énergétique !

Au niveau local, grâce à la mallette d'évaluation de l'impact social conçue par Énergie Partagée, **chaque porteur de projet citoyen, structure citoyenne, collectivité impliquée dans un projet pourra désormais évaluer les impacts de son ou ses propre(s) projet(s) citoyen(s), que ce soit à visée**

interne - profiter de cette dynamique pour travailler l'identité et la stratégie de la structure, remobiliser un collectif ou améliorer ses pratiques - **ou à visée externe** - communiquer pour convaincre (de nouveaux bénévoles, actionnaires ou partenaires) de la pertinence des projets citoyens et de leurs caractéristiques..

Au niveau national, avec cette publication et dans la suite de ses précédents travaux, Énergie Partagée corrobore ce qui est aujourd'hui reconnu par les directives européennes : **les communautés énergétiques, dont les projets citoyens d'énergie renouvelable sont aujourd'hui la principale incarnation en France, génèrent de nombreux impacts positifs.**

Elles font toutefois face à des obstacles spécifiques. La France dispose d'un premier objectif politique, annoncé par la Ministre de la transition écologique en novembre 2021 : 1000 nouveaux projets citoyens d'ici 2028.

Comme tous les États membres de l'Union Européenne, elle a également obligation de développer un cadre juridique et économique favorable à l'énergie citoyenne et aux communautés énergétiques. Énergie Partagée continuera à porter la voix des acteurs de l'énergie citoyenne pour travailler en ce sens.

Rédaction : Marion Richard et Marc Mossalgue (Énergie Partagée),

Questionnaire réalisé par Énergie Partagée sur la base de travaux de l'entreprise TransFormation, spécialisée dans l'évaluation de l'impact social.

Merci à Aurélien Mary pour son aide précieuse dans le traitement et l'analyse du questionnaire.

Merci aux répondant·e·s ainsi qu'aux personnes nous ayant transmis leur témoignage.



Énergie Partagée fédère, accompagne et finance les initiatives de production d'énergie renouvelable portées et maîtrisées par des collectifs citoyens et des collectivités locales.

300
projets
suivis

350
adhérents

13
réseaux
régionaux



www.energie-partagee.org

Partenaires financeurs du projet



Ce projet est cofinancé par le Fonds social européen (FSE) et soutenu par l'Avance en tant qu'organisme intermédiaire du FSE dans le cadre du programme opérationnel national « Emploi et inclusion » 2014-2020